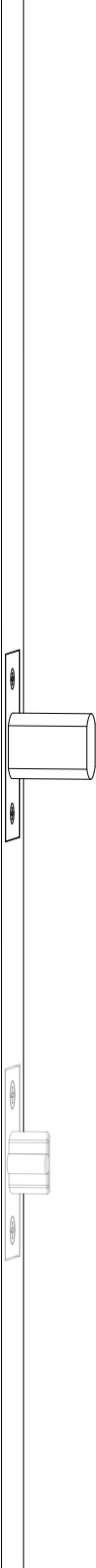
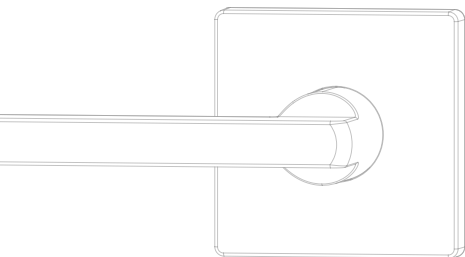
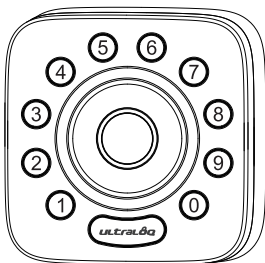




# Ultraloq U-Bolt Pro WiFi

## Installation and User Guide

( V1.4 )



**ultralock**

## Important Notes

- Do not use a power drill for installation.
- Install and test the lock with the door open to avoid being locked out.
- Please read all the instructions before contacting customer support.
- Please contact customer support before returning the product to the store.
- DO NOT install the batteries before installing the lock!
- Follow the instructions in sequential order!
- This lock is designed for the following operating temperatures:  
Outside Lock Body: -31°F(-35°C) to 158°F (70°C)  
Inside Lock Body: 14°F (-10°C) to 131°F (55°C)

**Note:**The Exterior Assembly of UltraIQ U-Bolt Pro WiFi is waterproof, but the Interior Assembly is not waterproof at all due to the battery box.

- Please must use AA Alkaline Battery and don't use Lithium Battery or Rechargeable Battery.

## Statements

To ensure the best service, please register your account at [www.u-tec.com/register.html](http://www.u-tec.com/register.html)

## UltraIQ Terms & Policies

Before using all UltraIQ products, please read all applicable terms, rules, policies and usage provisions found at [www.u-tec.com/company/privacy](http://www.u-tec.com/company/privacy). By using your UltraIQ, you agree to be bound by the U-tec Privacy Policy.

## Need Help?

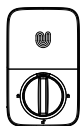
For technical documents and more

Please visit [www.u-tec.com/support](http://www.u-tec.com/support)

Email: [support@u-tec.com](mailto:support@u-tec.com)

# Packing List

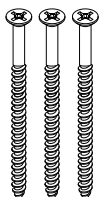
## Interior Assembly



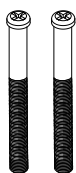
## Strike



## Screw A



## Screw D



## Screwdriver



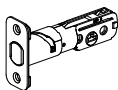
## Reset Needle



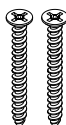
## Exterior Assembly



## Bolt



## Screw B



## Screw E



## Screw F



## User Guide



## Door Sensor



## Interior Assembly Mounting Plate



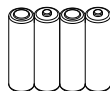
## Spacer



## Screw C

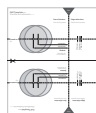


## AA Alkaline Batteries



May not be included for some regions

## Drill Template



## Backup Key



# Installation Guide

## Installation Video



Please scan this QR code to watch the easy step by step installation video before attempting to install UltraLoq .

Or you can also view the website directly.  
[www.u-tec.com/lock/U-bolt\\_pro\\_WiFi/guide](http://www.u-tec.com/lock/U-bolt_pro_WiFi/guide)

### 1. Preparing Door

Check the door's dimensions.

#### Step 1

Measure to confirm that the door is between  $1\frac{5}{16}'' \sim 2''$  (33 mm-50 mm) thick.

#### Step 2

Measure to confirm that the diameter of the hole is  $2\frac{1}{8}''$  (53 mm) or  $1\frac{1}{2}''$  (38 mm)

#### Step 3

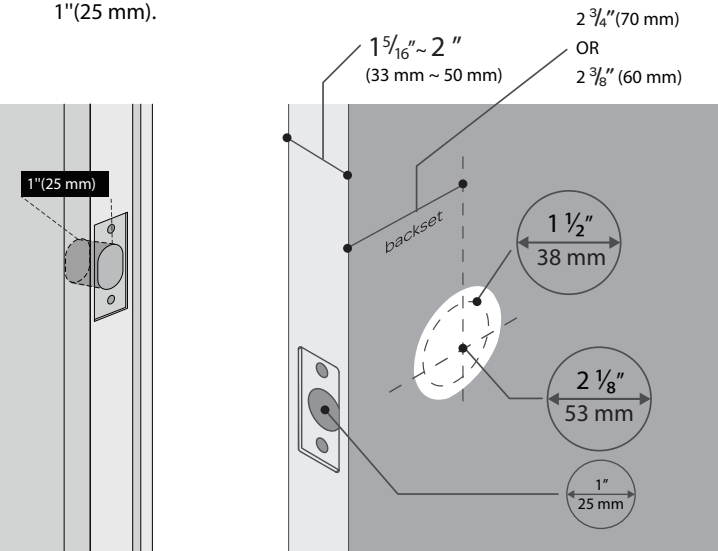
Measure to confirm that the backset is either  $2\frac{3}{8}''$  or  $2\frac{3}{4}''$  (60 mm or 70 mm) .

#### Step 4

Measure to confirm that the diameter of the hole in the door edge is  $1''$  (25 mm).

#### Step 5

Measure to confirm the depth of the hole in the frame is at least  $1''$ (25 mm).



If you have a new door, please drill the holes according to Drill Template.

## 2. Installing Bolt and Strike

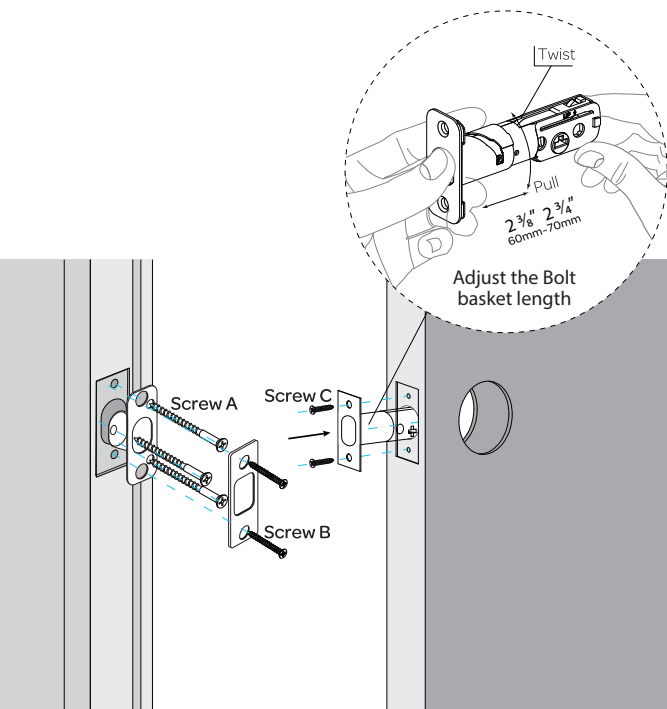
### Step 1

Install Bolt into the door. Make sure the UP ↑ icon goes up.

Note: Bolt is set for  $2\frac{3}{8}$ " backset initially. It can be adjusted to  $2\frac{3}{4}$ " if needed.  
To adjust it please make sure the bolt is retracted, then, press it, twist and pull it or push it to your desired length.

### Step 2

Install Strike into the door frame.



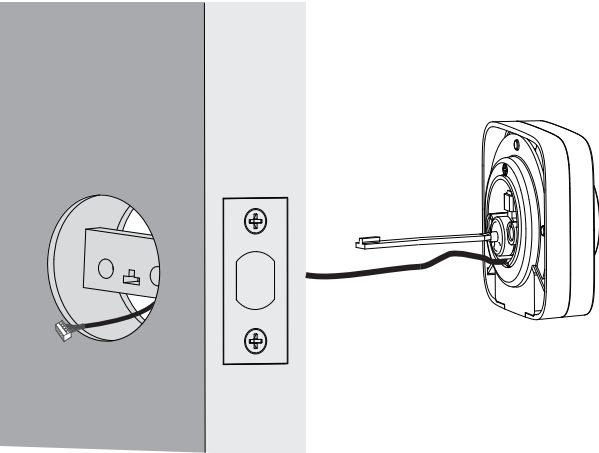
### 3. Installing Exterior Assembly

#### Step 1

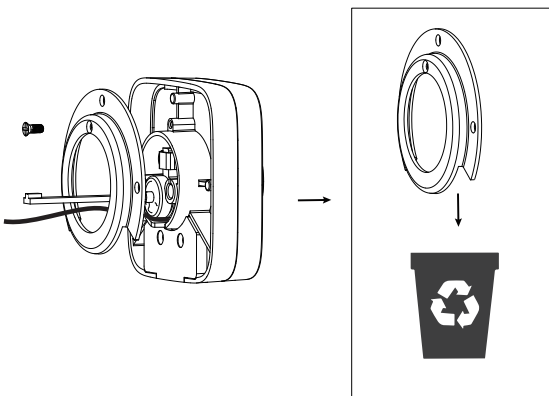
Keep Bolt **retracted** and the cylinder tailpiece **horizontal**.  
Install Exterior Assembly. Please **do not** insert the mechanical key during installation .

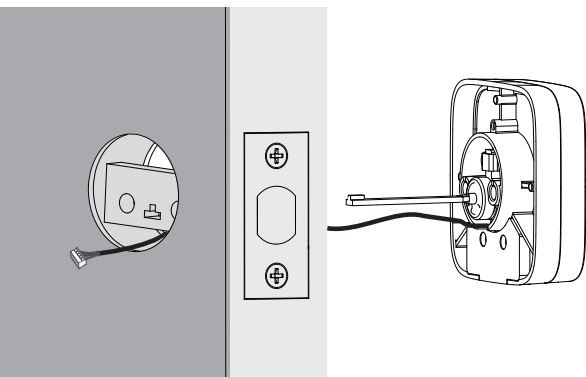
#### Step 2

Align its two sticks with two holes on Bolt. The cable goes through the hole **below** Bolt.



If your door has a 1 1/2" (38 mm) bore hole, remove the spacer as shown.





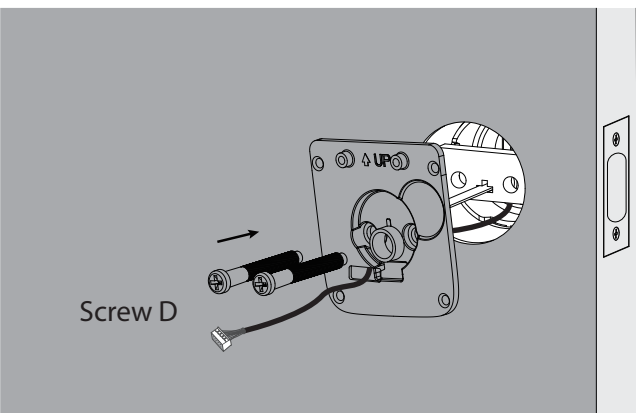
#### 4. Installing Interior Assembly Mounting Plate

##### **Step 1**

Route the cable through the hole on Interior Assembly Mounting Plate.

##### **Step 2**

Secure Interior Assembly Mounting Plate to Exterior Assembly using Screws D.



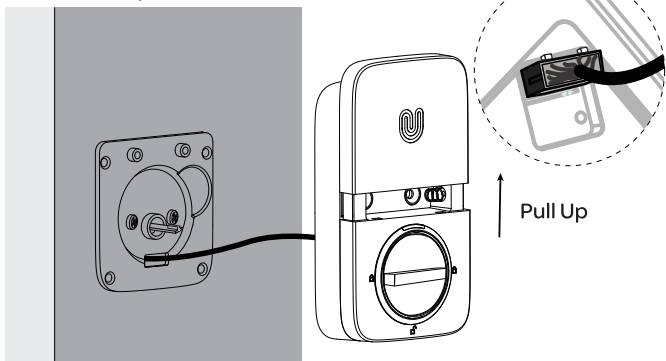
## 5. Installing Interior Assembly

### Step 1

Remove the battery cover of the Interior Assembly.

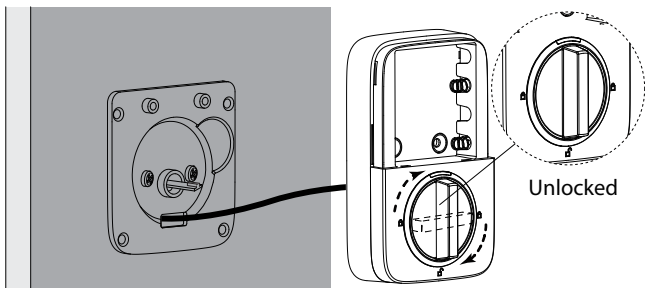
### Step 2

Insert the connector of the cable to the socket on Interior Assembly. When you plug the connector, please make sure the black teeth faces up. Press the connector in firmly until it is completely seated.



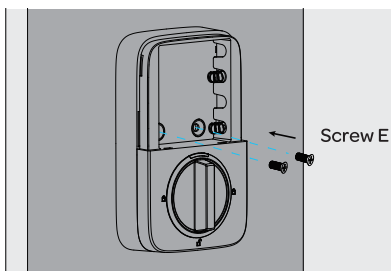
### Step 3

Rotate the knob and keep it in a **vertical** position to stay unlocked.



### Step 4

Attach Interior Assembly to Mounting Plate and tighten 2 Screws E.

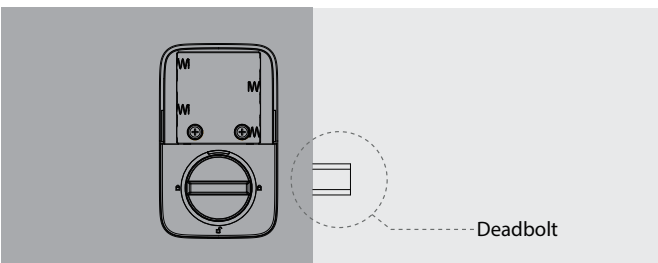


## 6. Installing the Batteries and Performing the Door Handing Process

This step will teach your lock the orientation of your door and is crucial to lock operation.

### Step 1

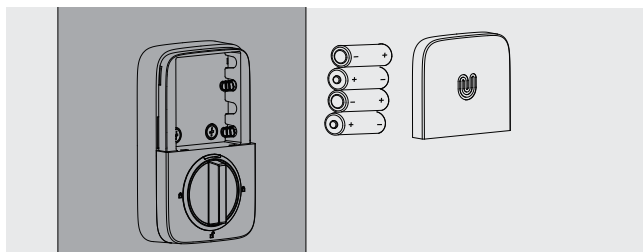
Rotate the knob and keep it in a horizontal position to stay locked.



ENGLISH

### Step 2

Insert 4 AA Alkaline Batteries then install the battery cover.



Note: Any fingerprint or code can unlock U-Bolt Pro WiFi in Factory Default Mode.

## 7. Installing the Door Sensor(Optional)

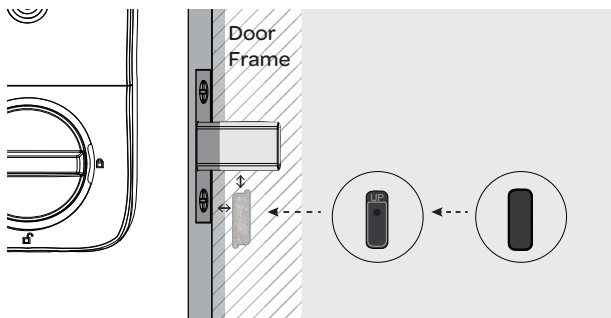
The door sensor lets you know whether the door is open or closed through the App. When the auto lock is enabled in the App, your Ultraloq will only lock itself when the door is closed.

Please do not mount the door sensor on the kind of metal door that interferes with the magnet inside the door sensor(In this case, the door sensor sticks to the metal door magnetically).

The door sensor can be installed on the wooden door or the kind of metal door that will not interfere with the door sensor(In this case, the door sensor will not stick to the door magnetically).

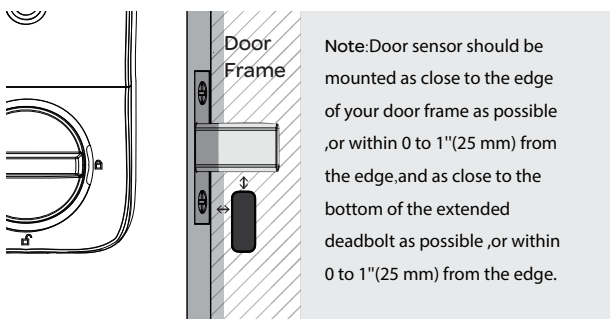
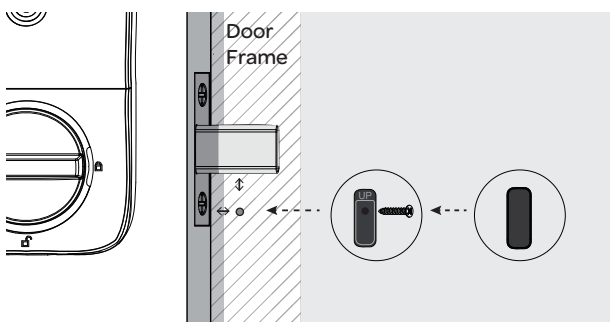
## Option 1 Installing with Sticker

Peel off either side of the sticker and push it against the door frame about 10s. Peel off the other side and secure the door sensor on the sticker firmly. Put on the door sensor cover at last.



## Option 2 Installing with Screw F

Push the door sensor against the wall and secure it with Screw F. You may need to drill a hole first if the door frame is hard to screw in with Screw F directly. Put on the door sensor cover at last.



Note: Door sensor should be mounted as close to the edge of your door frame as possible, or within 0 to 1" (25 mm) from the edge, and as close to the bottom of the extended deadbolt as possible, or within 0 to 1" (25 mm) from the edge.

Note: Please refer to the guide in U-tec App for more information.

# User Guide

## User Guide Video

Please watch our easy step by step User Guide video before attempting to use your UltraLoq U-Bolt Pro WiFi Smart Lock.

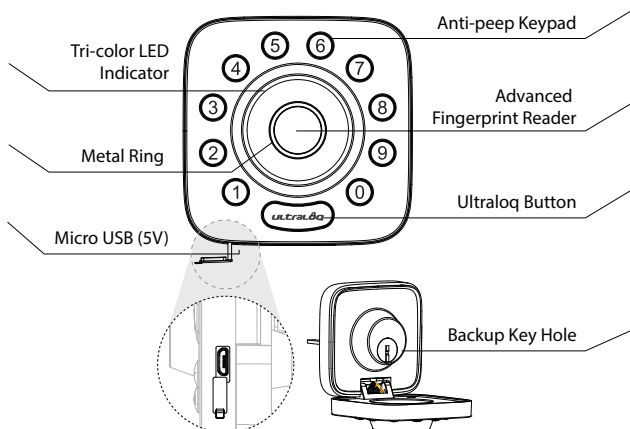


Or you can also view the website directly.  
[www.u-tec.com/lock/U-bolt\\_pro\\_WiFi/guide](http://www.u-tec.com/lock/U-bolt_pro_WiFi/guide)

ENGLISH

## 1. Product Overview

### 1.1 Exterior



#### Anti-peep Keypad

Used to enter the code and unlock from outside.

#### Advanced Fingerprint Reader

Used to verify your finger and unlock from the outside.

#### Backup Key Hole

Used to insert the key to unlock in emergency situations.

#### Micro USB (5V)

Used to connect power bank to activate the lock when battery runs out.

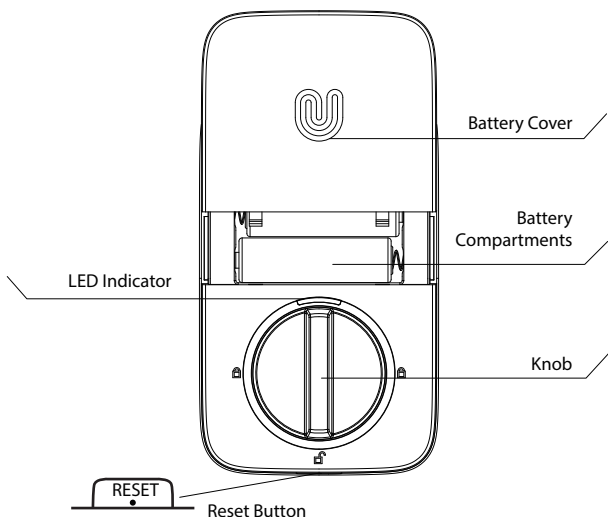
#### Tri-color LED Indicator

Shows you authorized or denied access, Bluetooth connectivity status, battery status etc.

#### UltraLoq Button

Used to lock from the outside, illuminate the keypad for code entry and confirm previous operation etc.

## 1.2 Interior



### Reset Button

Used to reset the lock to Factory Default settings.

If the lock was paired to App, please must click "Delete" to remove the device from App.

### Battery Compartments

Used to insert 4 **AA alkaline batteries**.

#### Note:

Lithium batteries may have a longer life, but when they begin to fail, they fail quickly. We don't recommend them because they don't give you a lot of time to change your batteries before the lock is completely dead.

Please don't use any Rechargeable Battery.

### Battery Cover

Used to cover batteries and product label.

### Knob

Used to unlock and lock the door from inside.

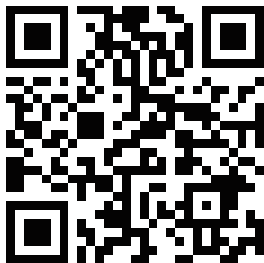
### LED Indicator

Turns red when door is unlocked.

## 1.3 Low Battery Alarm

There will be low battery alert on the lock and App when battery is low. Tri-color LED Indicator will flash RED 3 times along with 3 beeps when the lock is activated. Please replace batteries.

## 2. Lock Setup



Scan QR code to download the App



### **Step 1**

Scan above QR code to download the App, or search "U-tec" in App Store (iOS) and Google Play (Android).

### **Step 2**

Open the App, register U-tec account and log in the account.

### **Step 3**

Make sure the lock is in **Factory Default Mode**. Turn on Bluetooth on your smartphone, stay near the lock (within 10 feet) and search the lock in the App.

### **Step 4**

Pair the lock in the App and start to use it.

Note: Please refer to the guide in U-tec App for more information.

### **DON'T WANT TO USE THE APP?**

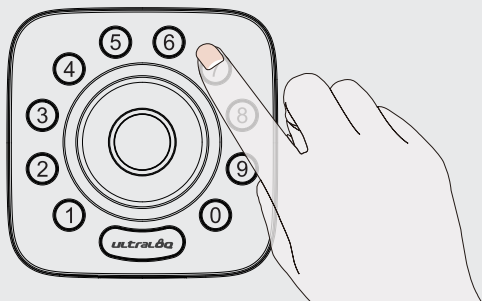
Please go to page 15 for programming guide for Standalone Mode.

### 3. Using Your Lock

#### 3.1 Unlock From Outside

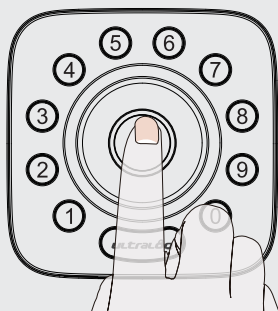
- User Code

Enter 4-8 digit code and press UltraLoq Button to unlock.



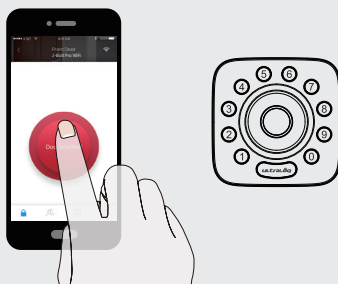
- Fingerprint

Place your finger on Fingerprint Reader to unlock.



- Smartphone

Use your smartphone to unlock. Please refer to the guide in U-tec App.



### 3.2 Lock From Outside

Press UltraLoq Button to lock manually.

Enable Auto Lock feature and the lock will relock automatically.

### 3.3 Unlock From Inside

Rotate the knob to a vertical position to unlock.

### 3.4 Reset the Lock

Please note all data will be erased if you reset U-Bolt Pro WiFi to factory default. If you are using U-tec App as Owner, please click "Delete and Reset" to remove the lock from your U-tec Account, then use a Reset Needle to push the Reset Button (at the bottom of Interior Assembly) for around 3 seconds until you hear one long beep and two short beeps.

### 3.5 Replace Batteries

Please use 4 high-quality alkaline AA batteries for replacement when the battery is dead.

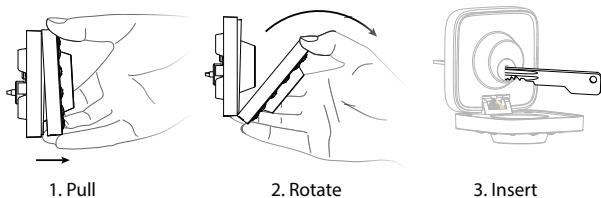
### 3.6 5V Emergency Power

Micro USB interface is used to connect regular 5V power bank to activate the lock in case the battery is dead.

### 3.7 Emergency Key Override

Emergency Key Override can be used when the battery is dead.

Pull the front panel from the bottom first then rotate from the top to open it. You can see Backup Key Hole inside. Insert the key and rotate to unlock, just like any lock.



#### Important Note

Please keep at least one key in secure location outside of your place.

### 3.8 Enable Or Disable Auto Lock

Enable

Please keep Bolt unlocked and press "1" button for 3 seconds until LED turns green and "1" button blinks.

## Disable

Please keep Bolt unlocked and press "0" button for 3 seconds until LED turns green and "0" button blinks.

This can also be set in U-tec App and Auto Lock timing can be programmed between 10 seconds to 5 minutes. Factory Default timing is 30 seconds.

## 3.9 Anti-peep Keypad

The lock supports up to 16-digit Vague Code. Just enter any 16-digit code, as long as a correct code is included in what you entered, you can open the door.

**Example**  
User Code: 123456

### Vague Code

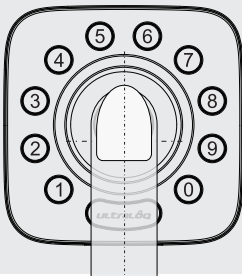
- 1: 123456XXXXXX
- 2: XXXXXX123456
- 3: XXX123456XXX

## 3.10 Place Finger

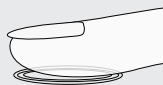
Bottom View



Top View



Side View



1. For a higher recognition rate, please try to cover the Fingerprint Reader completely with your finger, touching the surrounding metal ring.
2. Make sure that your finger and Fingerprint Reader are clean and dry. For Fingerprint Reader, use a clean, lint-free cloth to wipe off any dirt or debris.
3. Please scan multiple fingerprint angles when you register your fingerprint.
4. While scanning your finger, you shouldn't tap too quickly or move your finger around.
5. If you have trouble enrolling one finger, try another.
6. U-Bolt Pro WiFi fingerprint sensor has self-study function which the verification rate will be improved after multiple success .

## 4. Standalone Mode Programming Guide




It is recommended to use U-tec App to program your lock. If you don't have a smartphone or don't want to use the App, you may follow the programming instructions below.

### Warning




Standalone Mode is NOT available after the lock is registered in App! Please reset the lock to Factory Default Mode first to program your lock in Standalone Mode.


### 4.1 Add Admin Code in Standalone Mode

Admin Code must be created first prior to any other programming. Only one Admin Code is available.




Operation	Indicator
Hold  for 3 sec	2 beeps with flashing green light
↓	
Enter 4-8 digit Admin Code and press 	1 beep with green light, then flashing green light
↓	
Enter the Admin Code again and press 	2 beeps with green light
↓	
Success	All lights off

### 4.2 Add User Code in Standalone Mode

Operation	Indicator
Hold  for 3 sec	2 beeps with flashing blue light
↓	
Enter 4-8 digit Admin Code and press 	2 beeps with green light, then steady blue light
↓	
Enter 4-8 digit User Code and press 	1 beep with green light, then steady blue light
↓	

Enter the User Code again and press 	2 beeps with green light
↓	
Success	All lights off

### 4.3 Add Fingerprint in Standalone Mode

Operation	Indicator
Hold  for 3 sec	2 beeps with flashing blue light
↓	
Enter 4-8 digit Admin Code and press 	2 beeps with green light, then steady blue light
↓	
Place Your Finger	 light
↓	
Lift and Place Your Finger	#1 and #2 light with beep
↓	
Lift and Place Your Finger	#3 and #4 light with beep
↓	
Lift and Place Your Finger	#5 and #6 light with beep
↓	
Lift and Place Your Finger	#7 and #8 light with beep
↓	
Lift and Place Your Finger	#9 and #0 light with beep
↓	
Success	2 beeps with green light

## 4.4 Delete Admin and User

Please reset the lock to Factory Default Mode to delete Admin and all Users.

How to reset the lock in Standalone Mode?

Please use a Reset Needle to push the Reset Button (at the bottom of Interior Assembly) for around 3 seconds until you hear one long beep and two short beeps.

## FAQ

### 1. How to reset U-Bolt Pro WiFi?

Please note all data will be erased if you reset U-Bolt Pro WiFi to factory default.

If you are using U-tec App as Owner, please click "Delete and Reset" to remove the lock from your U-tec Account, then use a Reset Needle to push the Reset Button (at the bottom of Interior Assembly) for around 3 seconds until you hear one long beep and two short beeps.

If U-Bolt Pro WiFi is working as Standalone Mode, please use a Reset Needle to push the Reset Button (at the bottom of Interior Assembly) for around 3 seconds until you hear one long beep and two short beeps.

### 2. What if I lost the paired smartphone?

Please go to [www.u-tec.com/myutec.html](http://www.u-tec.com/myutec.html) or login U-tec App via another smartphone to change your U-tec Account password.

### 3. How can I unlock U-Bolt Pro WiFi if the battery runs out?

There will be low battery alert on the lock and App when battery is low. Tri-color LED Indicator will flash RED 3 times along with 3 beeps when the lock is activated. Please replace batteries.

Solution 1. Use the backup key to unlock.

Solution 2. Connect a 5V power bank to activate the lock temporarily.

#### 4. What's the difference between Owner, Admin, Normal User and Temporary User?

Owner is the person who owns U-Bolt Pro WiFi and registers it in U-tec App originally. Owner has all privileges.

Admin can always unlock via fingerprint, code or App. Admin can add or delete Admin and Users, control all lock settings and view logs.

Normal User can always unlock via fingerprint, code or App.

Temporary User has limited access within specific time range.

#### 5. Does U-Bolt Pro WiFi work with accessories such as bolt from third party?

It is recommended to use the original accessories for best performance and stability.

#### 6. What is the log capacity for U-Bolt Pro WiFi?

U-Bolt Pro WiFi supports maximum 1,000 logs. The latest log will replace the oldest one once log is full.

#### 7. What is the user capacity for U-Bolt Pro WiFi?

U-Bolt Pro WiFi supports maximum 60 users and each user can register 1 code and 2 fingerprints.

#### 8. How to extend battery life of Ultraloq U-Bolt Pro WiFi?

You can disable the Remote Access to Lock function in the U-tec APP. After turning off the Remote Access to Lock function, battery life will be approximately doubled.

Remote operation, smart control such as Alexa, Google Assistant, IFTTT and smart notifications will all be unavailable if turned off.

#### 9. Does Ultraloq U-Bolt Pro WiFi need to be paired with an Ultraloq Bridge?

No, it is a smart lock with built-in WiFi. No extra hub required.

#### 10. What is the network requirement?

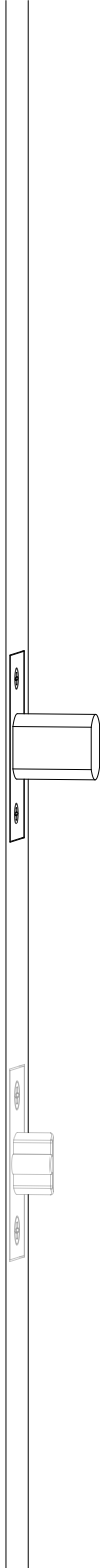
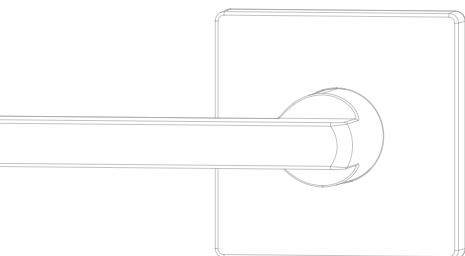
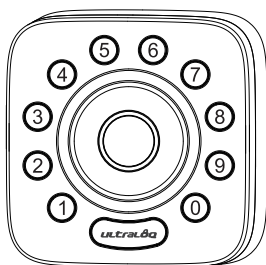
U-Bolt Pro WiFi can only work with the 2.4G WiFi network (5G WiFi NOT supported).



# Ultraloq U-Bolt Pro WiFi

## Guía de Instalación y Uso

(V1.4)



**ultralock**

## Notas Importantes

- No uses un taladro electrónico para Instalación.
- Instala y prueba la cerradura con puerta abierta para evitar ser bloqueada.
- Por favor lee todas las instrucciones antes de contactar al apoyo de clientes.
- Por favor contacta al apoyo de clientes antes de devolver el producto a la tienda.
- No instales las baterías antes de instalar la cerradura! ¡Sigue las instrucciones en orden secuencial!
- Esta cerradura es diseñada para las siguientes temperatura de operación:  
Parte Exterior: -31°F (-35°C) a 158°F (70°C)  
Parte Interior: -14°F (-10°C) a 131°F (55°C)

**Nota: El conjunto exterior de Ultraloq U-Bolt Pro WiFi es resistente al agua, pero el conjunto interior no es resistente al agua en absoluto debido a la caja de las baterías.**

- Por favor, use batería alcalina AA y no use batería de litio o batería recargable.

## Declaraciones

Para asegurar el mejor servicio, por favor registra tu cuenta en [www.u-tec.com/register.html](http://www.u-tec.com/register.html)

## Términos y Políticas de Ultraloq

Antes de usar cualquier producto Ultraloq, por favor lea todos los términos, reglas, políticas, y disposiciones de uso aplicables que podrá encontrar en [www.u-tec.com/company/privacy](http://www.u-tec.com/company/privacy). Usando su Ultraloq, usted acepta estar sujeto a la Política de Privacidad de U-tec.

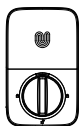
## ¿Necesitas Ayuda?

Para documentos técnicos y más  
por favor visita [www.u-tec.com/support](http://www.u-tec.com/support)

Email: [support@u-tec.com](mailto:support@u-tec.com)

# Composiciones

Ensamble Interior



Ensamble Exterior



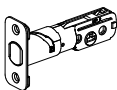
Placa de Montaje del Ensamble Interno



Contrachapa



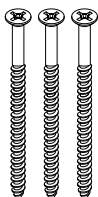
Cerrojo



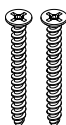
Adaptador



Tornillo A



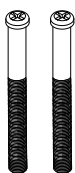
Tornillo B



Tornillo C



Tornillo D



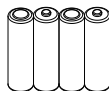
Tornillo E



Tornillo F



Baterías Alcalinas AA



Podrían no venir incluidas para algunas regiones

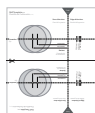
Destornillador



Guía de Uso



Plantilla de Perforación



Llave para resetear



Sensor de Puerta



Llaves de respaldo



# Guía de Instalación

## Video de Instalación



Por favor escanea este QR código para ver el video de instalación de paso a paso antes de intentar instalar UltraLoq U-Bolt Pro WiFi.

O también podrías revisar la página web directamente.

[www.u-tec.com/lock/U-bolt\\_pro\\_WiFi/guide](http://www.u-tec.com/lock/U-bolt_pro_WiFi/guide)

### 1. Preparando la puerta

Chequea las dimensiones de la puerta.

#### **Paso 1**

Mide para confirmar que el espesor de la puerta es entre  $1\frac{5}{16}" \sim 2"$  (33 mm-50 mm) .

#### **Paso 2**

Mide para confirmar que el diametro de agujero es  $2\frac{1}{8}"$  (53 mm) or  $1\frac{1}{2}"$  (38 mm) .

#### **Paso 3**

Mide para confirma que el backset de la puerta tiene un espesor de  $2\frac{3}{8}"$  or  $2\frac{3}{4}"$  (60 mm o 70 mm) .

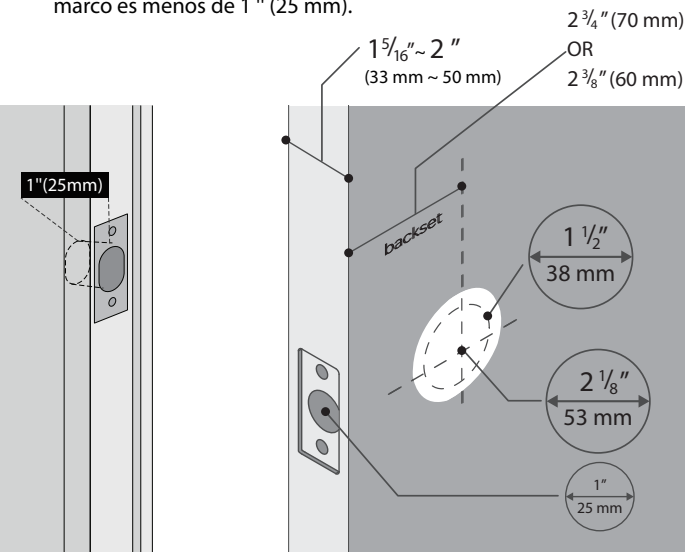
#### **Paso 4**

Mide para confirmar que el diametro del agujero en el borde de la puerta es  $1"$  (25 mm).

#### **Paso 5**

Por favor, mida y confirme que la profundidad del agujero en el marco es menos de  $1"$  (25 mm).

ESPAÑOL



Si tienes una puerta nueva, por favor perfora los agujeros según la plantilla de perforación.

## 2. Instalación de Bolt y Cerrojo

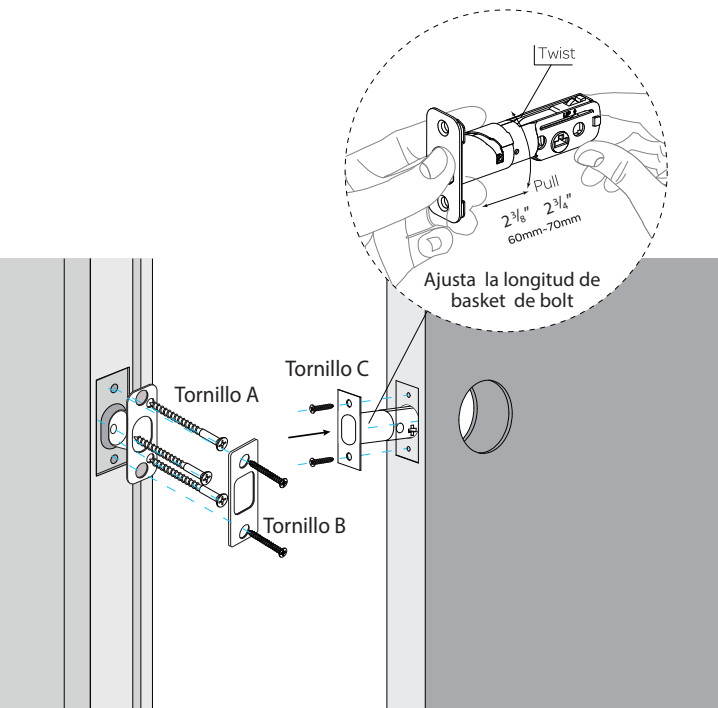
### Paso 1

Instala Bolt en tu puerta. Asegúrate el UP ↑ símbolo hacia arriba.

El Bolt es para 2 3/8" backset inicialmente. Se puede ajustar a 2 3/4" si es necesario. Para ajustarlo por favor asegúrate que el Bolt está retraído, despues, presiónalo, gíralo y jálalo o empujalo a la longitud que desees.

### Paso 2

Instala Cerrojo en el marco de la puerta.



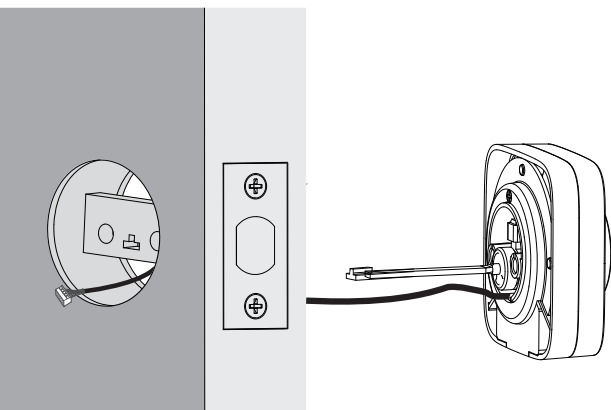
### 3. Instalación de ensamble Externo

#### **Paso 1**

Manten el Cerrojo **presionado** y la cola del cilindro **horizontal**.  
Instala Ensamble Externo. Por favor **no** instales la llave mecánica.

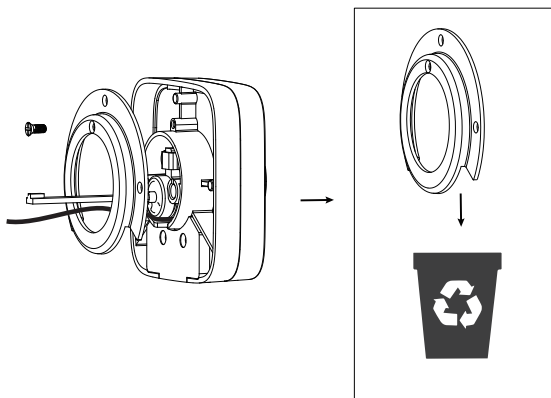
#### **Paso 2**

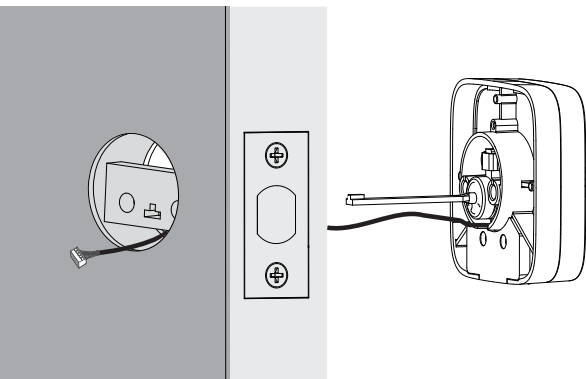
Alinea sus dos barras con dos orificios en el Cerrojo. El cable pasa por el orificio **debajo** del Cerrojo.



ESPAÑOL

Si tu puerta tiene un agujero de 1 1/2" (38 mm), retira el adaptador como se muestra.





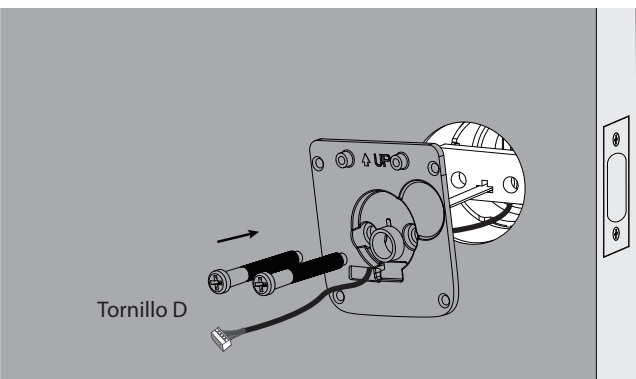
#### 4. Instalación de Placa de Montaje del Ensamble Interno

##### **Paso 1**

Pasa el cable a través del orificio en la placa de montaje de ensamble.

##### **Paso 2**

Fija la placa de montaje del ensamble interno al ensamble externo utilizando los tornillos D.



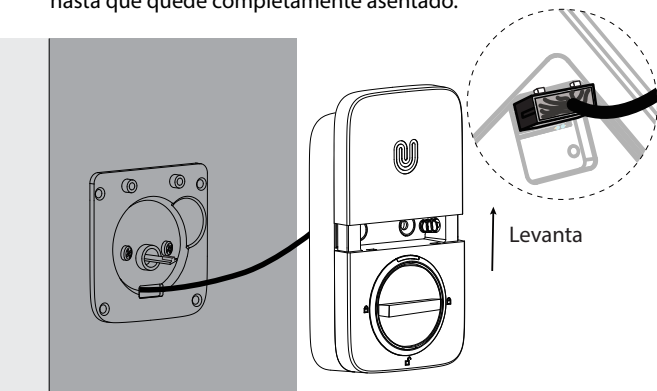
## 5. Instalación de Ensamble Interno

### Paso 1

Remueve la tapa de baterías de Ensamble Interno.

### Paso 2

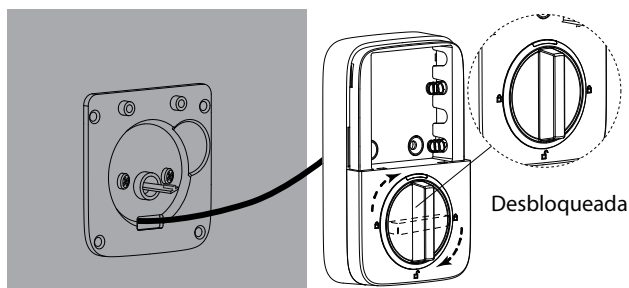
Inserte el conector del cable en el enchufe del Ensamblaje Interior. Cuando conecte el conector, coloque los pequeños dientes negros hacia arriba. Presione el conector firmemente hasta que quede completamente asentado.



ESPAÑOL

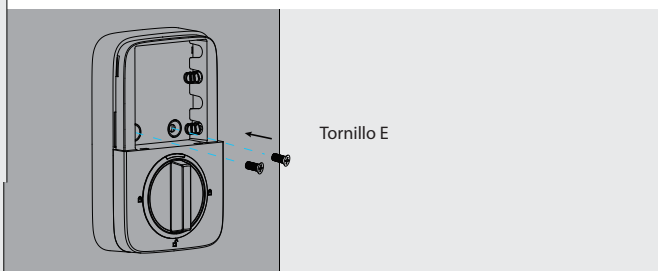
### Paso 3

Gira la perilla y la mantén en posición **vertical** para ser desbloqueada.



### Paso 4

Instala el Ensamble Interno a la Placa de Montaje del Ensamble Interno y atornilla los 2 tornillos E.

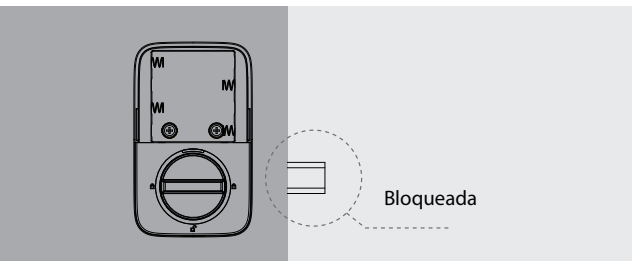


## 6. Instalación de baterías y Proceso de calibración de manija de puerta

Este paso te enseñará a bloquear la orientación de tu puerta y es crucial para la operación de la cerradura.

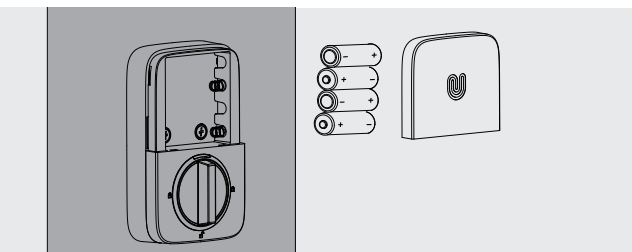
### **Paso 1**

Gira la perilla y la mantén en posición horizontal para ser bloqueada.



### **Paso 2**

Inserte 4 baterías alcalinas AA y luego instale la tapa de la batería.



**Nota:** Cualquier código puede desbloquear U-Bolt Pro WiFi bajo modo predeterminado de fábrica.

## 7. Instalación del sensor de puerta (opcional)

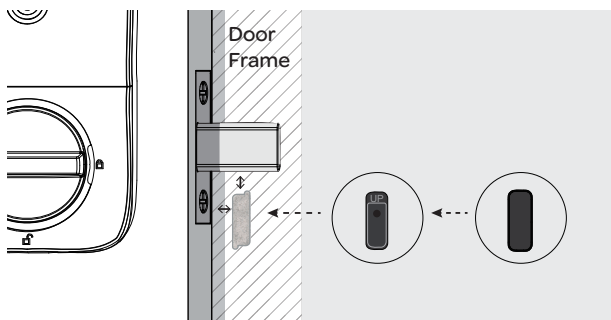
El sensor de la puerta le permite saber si la puerta está abierta o cerrada a través de la aplicación. Cuando el bloqueo automático está habilitado en la aplicación, su Ultraloq solo se bloqueará cuando la puerta esté cerrada.

No instale el sensor de puerta en el tipo de puerta de metal que interfiera con el imán dentro del sensor de puerta (en este caso, el sensor de puerta se adhiere magnéticamente a la puerta de metal).

El sensor de la puerta se puede instalar en la puerta de madera o en el tipo de puerta de metal que no interfiera con el sensor de la puerta (en este caso, el sensor de la puerta no se adherirá a la puerta magnéticamente).

## Opción 1 Instalación con adhesivo

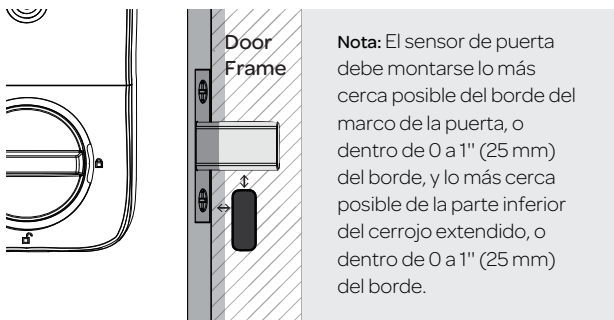
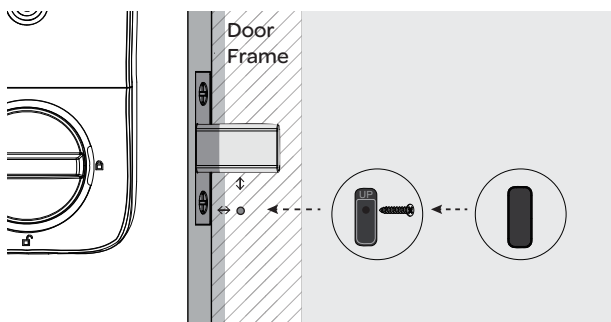
Despegue cada lado de la pegatina y empújela contra el marco de la puerta unos 10 segundos. Despegue el otro lado y asegure firmemente el sensor de la puerta en la etiqueta. Ponga la tapa del sensor de puerta.



ESPAÑOL

## Opción 2 Instalación con tornillo F

Empuje el sensor de la puerta contra la pared y asegúrelo con el Tornillo F. Es posible que deba perforar un agujero primero si el marco de la puerta es difícil de atornillar directamente con el Tornillo F. Ponga la tapa del sensor de puerta.



**Nota:** consulte la guía en la aplicación U-tec para obtener más información.

# Guía de Uso

## Video de Guía de Uso

Por favor ve nuestro fácil video de Uso de Guía de paso a paso antes de intentar usar tu Cerradura Inteligente Ultraloq U-Bolt Pro WiFi.

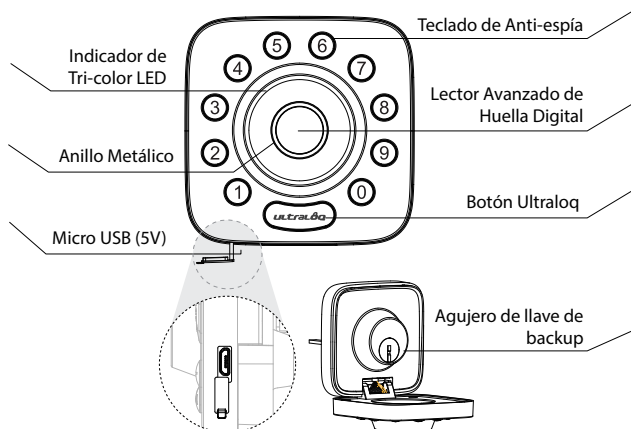
O también podrías revisar la página web directamente.

[www.u-tec.com/lock/U-bolt\\_pro\\_WiFi/guide](http://www.u-tec.com/lock/U-bolt_pro_WiFi/guide)



## 1. Descripción del producto

### 1.1 Exterior



#### Teclado de Anti-espía

Se usa para entrar el código y desbloquear desde exterior.

#### Lector Avanzado de Huella Digital

Se usa para verificar tu huella y desbloquear desde exterior.

#### Agujero de llave de backup

Se usa para insertar la llave para desbloquear en caso urgente.

#### Micro USB (5V)

Se usa para conectar al cargador para activar la cerradura cuando las baterías se agotan.

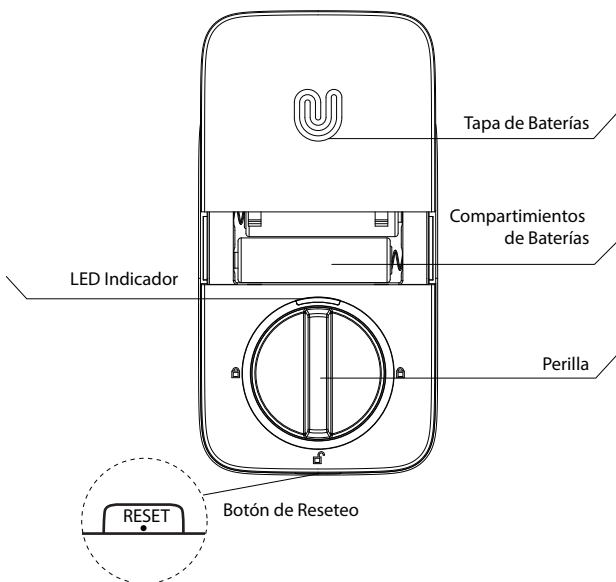
#### Indicador de Tri-color LED

Te muestra acceso autorizado o negado, estado de conectividad Bluetooth, estado de baterías, etc.

#### Botón Ultraloq

Se usa para bloquear desde exterior, iluminar el teclado para entrada con código y confirmar operación anterior, etc.

## 1.2 Interior



### Botón de Reseteo

Se usa para resetear la cerradura a ajustes predeterminados de fábrica.

Si la cerradura se emparejó con la App, deberías hacer clic en "Eliminar" para eliminar el dispositivo de la App.

### Compartimientos de Baterías

Se usa para insertar 4 **baterías alcalinas AA**.

Nota: Las baterías de litio pueden tener una vida más larga, pero cuando comienzan a agotar, agotan rápidamente. No las recomendamos porque no te dan mucho tiempo para cambiar tus baterías antes de que la cerradura está completamente agotada.

Por favor, no use ninguna batería recargable.

### Tapa de Baterías

Se usa para tapar baterías y etiquetas de producto.

### Perilla

Se usa para desbloquear y bloquear la puerta desde interior.

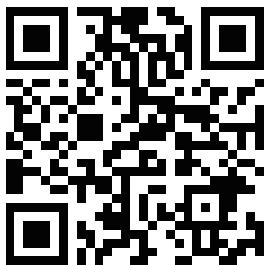
### LED Indicador

Enciende cuando puerta está desbloqueada.

## 1.3 Alarma de batería baja

Habrás una alerta de batería baja en la cerradura y la App cuando la batería esté baja. El tricolor indicador LED destellará en ROJO 3 veces junto con 3 pitidos cuando se active la cerradura. Por favor, reemplace las baterías.

## 2. Configuración de Cerradura



Escanear el código QR para descargar la APP



### **Paso 1**

Escanea sobre el código QR para descargar la App, o busca "U-tec" en App Store(iOS) y Google Play(Android).

### **Paso 2**

Abre la App, registra cuenta de U-tec y ingresa con la cuenta.

### **Paso 3**

Asegúrate de que la cerradura está en **modo predeterminado de fábrica**. Enciende Bluetooth en tu celular inteligente, quédate cerca de la cerradura(dentro de 1.5 pies) y busca la cerradura en la App.

### **Paso 4**

Empareja la cerradura en la App y empieza a usarla.

Nota: Por favor refiere a la guía en U-tec App para más información.

### **¿No quieres usar la APP?**

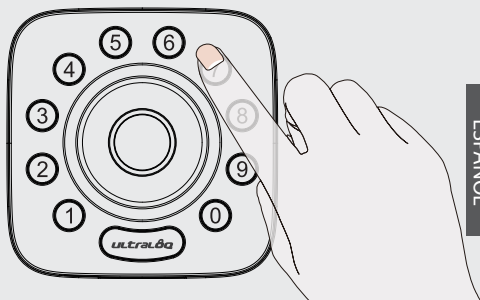
Por favor ve la página 15 para guía de programación para modo Independiente.

## 3. Uso de Tu Cerradura

### 3.1 Desbloqueo desde Exterior

- Código de Usuario

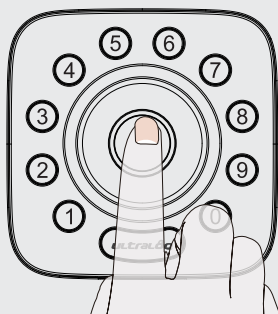
Entra código de 4-8 dígitos y apreta Botón UltraLoq para desbloquear.



ESPAÑOL

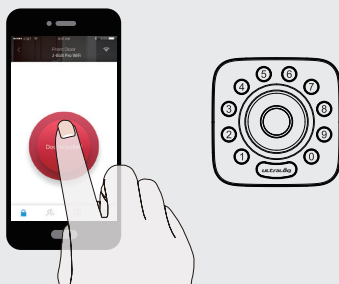
- Huella Digital

Coloca tu huella en lector de huella digital para desbloquear.



- Celular

Usa tu celular para desbloquear. Por favor refiere a la guía en U-tec App.



### 3.2 Bloqueo Desde Exterior

Apreta Botón Ultraloq para bloquear manualmente.

Habilita función de Auto bloqueo y la cerradura va a rebloquear automáticamente.

### 3.3 Desbloqueo Desde Interior

Gira la perilla a una posición vertical para desbloquear.

### 3.4 Reseteo de la Cerradura

Por favor date cuenta de que todos los datos se borrarán si reseteas U-Bolt Pro WiFi a ajuste predeterminado.

Si estás usando U-tec App como Dueño, por favor haz clic "Eliminar y Resetear" para remover la cerradura desde tu cuenta U-tec, luego usa una llave para resetear a pulsar el botón de reseteo (en la parte inferior de Ensamble Interno) para acerca de 3 segundos hasta que se oyen un largo pitido y dos cortos.

### 3.5 Reemplazar Baterías

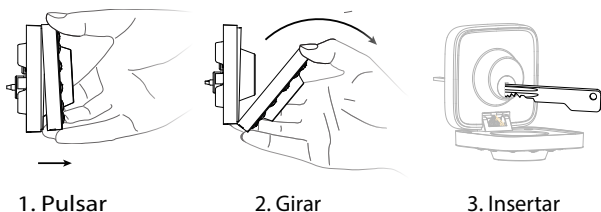
Por favor usa 4 baterías alcalinas de alta calidad para reemplazamiento cuando las baterías se agotan.

### 3.6 5V Energía de Emergencia

Micro USB interfaz se usa para conectar 5V cargador regular para activar la cerradura en caso de que las baterías se agotan.

### 3.7 Llave de Emergencia Oculta

La llave de Emergencia Oculta se usa cuando las baterías se agotan. Pulsa el panel frontal desde la parte inferior primero luego gira desde la parte superior para abrirlo. Puedes ver agujero de llave de Backup dentro. Inserta la llave y gírala para desbloquearla como las tradicionales.



#### Nota Importante

Por favor guarda por lo menos una llave en una ubicación segura fuera de tu casa.

### 3.8 Activación o desactivación del Auto Bloqueo

Habilitar

Por favor manten cerrojo desbloqueado y apreta botón "1" 3 segundos hasta que LED se ponga verde y botón "1" parpadee.

## Inhabilitar

Por favor manten cerrojo desbloqueado y apreta botón "0" 3 segundos hasta que LED se ponga verde y botón "0" parpadee.

Estos también pueden ser seteado en U-tec App y el plazo se puede configurado entre 10 segundos y 5 minutos. Ajuste determinado de fábrica es 30 segundos.

## 3.9 Teclado de Anti-espía

La cerradura permite códigos vagos de hasta 16 dígitos. Simplemente ingresa cualquier código de 16 dígitos, mientras el código correcto se encuentra incluído dentro de lo que ingresó, podrá abrirla.

**Ejemplo**  
Código de Usuario: 123456

### Códigos Vagos

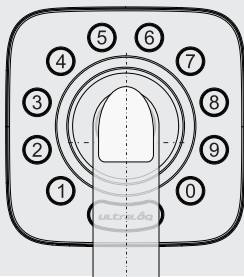
- 1: 123456XXXXXX  
2: XXXXXX123456  
3: XXX123456XXX

## 3.10 Posición de Huella

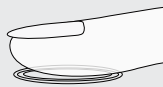
Visión Inferior



Visión Superior



Visión lateral



1. Para obtener una tasa de reconocimiento más alta, intenta cubrir el lector de huella digital completamente con tu dedo, tocando el anillo metálico circundante.
2. Asegúrate de que tu dedo y el lector de huellas dactilares estén limpio y seco. Para el lector de huellas dactilares, usa una paño sin pelusas para limpiar la suciedad o los residuos.
3. Por favor, escanee múltiples ángulos de huella digital cuando registre su huella digital.
4. Mientras escaneas tu dedo, no debes tocar también rápidamente o mueva tu dedo alrededor.
5. Si tienes problemas para registrar un dedo, prueba con otro.

## 4. Guía de Programación de Modo Independiente




Se recomienda utilizar la aplicación U-tec para programar tu cerradura. Si no tienes un teléfono inteligente o no quieres usar la aplicación, puedes usar las instrucciones de programación a continuación.

### Advertencia




¡El modo independiente NO está disponible después de que la cerradura ha sido registrado en App! Por favor resetea la cerradura a modo predeterminado de fábrica primero para programar la cerradura en Modo Independiente.


### 4.1 Añadir Código de Admin en Modo Independiente

Código de Admin debe crear primero antes de cualquier programación. Sólo está disponible un Código de Admin.

Operación	Indicador
Apreta  3 segundos	2 pitidos con luz verde parpadeando
↓	
Entra Código de Admin de 4-8 dígitos y apreta 	1 pitido con luz verde, luego la verde parpadeando
↓	
Entra el código de Admin otra vez y apreta 	2 pitidos con luz verde
↓	
Éxito	Apagan todas luces

### 4.2 Añadir Código de Usuario en Modo Independiente


Operación	Indicador
Apreta  3 segundos	2 pitidos con luz azul parpadeando
↓	
Entra Código de Admin de 4-8 dígitos y apreta 	2 pitidos con luz verde, luego luz azul estable
↓	
Entra Código de Usuario de 4-8 dígitos y apreta 	1 pitido con luz verde, luego luz azul estable
↓	

Entra el Código de Usuario otra vez y apreta 	2 pitidos con luz verde
--	-------------------------




Éxito	Apagan todas luces
-------	--------------------

### 4.3 Añadir Huella Digital en Modo Independiente

Operación	Indicador
Apreta  3 segundos	2 pitidos con luz verde parpadeando



Entra Código de Admin de 4-8 dígitos y apreta 	2 pitidos con luz verde, luego luz azul estable
---	---



Coloque su dedo	UltraLoq luz
-----------------	--------------



Levante y coloque su dedo	# 1 y # 2 luz
---------------------------	---------------



Levante y coloque su dedo	# 3 y #4 luz
---------------------------	--------------



Levante y coloque su dedo	# 5y # 6 luz
---------------------------	--------------



Levante y coloque su dedo	# 7 y # 8 luz
---------------------------	---------------



Levante y coloque su dedo	# 9 y # 0 luz
---------------------------	---------------



Éxito	2 pitidos con luz verde
-------	-------------------------

## 4.4 Eliminar Admin y Usuario

Por favor resetea la cerradura a Modo predeterminado de fábrica para eliminar Admin y todos los usuarios.

¿Cómo resetean la cerradura en Modo Independiente?

Por favor usa una llave para resetear a pulsar el botón de reseteo(en la parte inferior de Ensamble Interno) acerca de 3 segundos hasta que se oyen un largo pitido u dos pitidos cortos.

## FAQ

### 1. ¿Cómo resetean U-Bolt Pro WiFi?

Por favor date cuenta de que todos los datos se borrarán si reseteas U-Bolt Pro WiFi a ajuste predeterminado.

Si estás usando U-tec App como Dueño, por favor haz clic "Eliminar y Resetear" para remover la cerradura desde tu cuenta U-tec, luego usa una llave para resetear a pulsar el botón de reseteo(en la parte inferior de Ensamble Interno) para acerca de 3 segundos hasta que se oyen un largo pitido y dos cortos.

Si el U-Bolt Pro WiFi está trabajando en Modo Independiente, por favor usa una llave para resetear a pulsar el botón de reseteo(en la parte inferior de Ensamble Interno) para acerca de 3 segundos hasta que se oyen un largo pitido y dos cortos.

### 2. ¿Qué pasa si pierdo el teléfono inteligente emparejado?

Visita <https://www.u-tec.com/myutec.html> o ingresa en U-tec App a través de otro teléfono inteligente para cambiar la contraseña de tu cuenta U-tec.

### 3. ¿Cómo puedo desbloquear U-Bolt Pro WiFi si se agotan las baterías?

Habrá una alerta de batería baja en la cerradura y la aplicación cuando las baterías estén bajas. El tricolor indicador LED destellará en ROJO 3 veces junto con 3 pitidos cuando se active la cerradura. Por favor, reemplace las baterías. Por favor reemplázalas.

Solución 1. Usa la llave de backup para desbloquearla.

Solución 2. Conecta a 5V cargador para activar la cerradura temporalmente.

#### 4. ¿Cuál es la diferencia entre Propietario, Administrador, Usuario normal y Usuario temporal?

Propietario es la persona que posee U-Bolt Pro WiFi Max y la registra en la App U-tec originalmente. El propietario tiene todos los privilegios.

El administrador siempre puede desbloquear mediante huella digital, código o App. El administrador puede agregar o eliminar administradores y usuarios, controlar todas las configuraciones de cerradura y ver los registros.

El usuario normal siempre puede desbloquear mediante huella digital, código o App.

El usuario temporal tiene acceso limitado dentro de un rango de tiempo específico.

#### 5. ¿U-Bolt Pro WiFi funciona con accesorios como Bolt de terceros?

Se recomienda utilizar los accesorios originales para un mejor rendimiento y estabilidad.

#### 6. ¿Cuál es la capacidad de registro de U-Bolt Pro WiFi?

U-Bolt Pro WiFi admite un máximo de 1,000 registros. El último registro reemplazará al más antiguo una vez que esté lleno.

#### 7. ¿Cuál es la capacidad de usuario U-Bolt Pro WiFi?

U-Bolt Pro WiFi puede almacenar hasta 60 usuarios, cada uno puede registrar 1 código y 2 huellas.

#### 8. Cómo extender la vida útil de la batería de Ultraloq U-Bolt Pro WiFi?

Puede desactivar la función Acceso remoto en la App de U-tec. Después de desactivar la función Acceso remoto, la vida útil de la batería se duplicará.

La operación remota, el control inteligente como Alexa, el Asistente de Google, IFTTT y las notificaciones inteligentes no estarán disponibles si se desactiva.

#### 9. ¿Es necesario emparejar el Ultraloq U-Bolt Pro WiFi con un Ultraloq Bridge?

No, U-Bolt Pro WiFi es un cerrojo inteligente integrado con Wi-Fi.

#### 10. ¿Cuál es el requisito de red de Ultraloq U-Bolt Pro WiFi?

U-Bolt Pro WiFi solo puede funcionar con la red Wi-Fi 2.4G (5G Wi-Fi NO es compatible).





***ULTRAL8Q***

© 2021 U-tec Group Inc.  
U-tec and Ultra8q brands and products are trademarked  
and protected under law in the United States.  
Unauthorized use is prohibited. Ultra8q is sub-brand of  
U-tec Group Inc.